

## TIIBVÄRAVA AJAMI KOMPLEKTI KASUTUS- JA HOOLDUSJUHEND

Lugupeetud Klient,

Täname, et ostsite meie tiibvärava ajami komplekti. Loodame, et olete FAGEL tiibvärava ajami komplekti kvaliteedi ja selle funktsioonidega rahul. Enne tiibvärava ajami komplekti kasutamist lugege kasutus- ja hooldusjuhend hoolikalt läbi ning järgige etteantud juhiseid.

Hoidke kasutus- ja hooldusjuhend edaspidiseks kasutamiseks alles. Tiibvärava ajami komplekt on välja töötatud kasutamiseks ainult käesolevas dokumentatsioonis näidatud eesmärkidel.

Tiibvärava ajami komplekti valesti kasutamine ja kasutus- ja hooldusjuhendi mitte järgimine võib põhjustada ohtlikke olukordi ja olla tervise- ja eluohtlik. FAGEL ei kanna vastutust mistahes tagajärgede eest, mis tulenevad tiibvärava ajami komplekti mittesihipärasest kasutamisest või kasutamisest viisil, mis erineb selles dokumentatsioonis defineeritud ja eeldatud kasutusviisist.

Kõik toimingud, mis ei ole käesolevates juhistes selgesõnaliselt lubatud, on tiibvärava ajami komplekt puhul keelatud.

Kasutajal ei ole lubatud viia tiibvärava ajami komplekti juures läbi mistahes remonttöid ja ta peab sellekohase vajaduse tekkides alati pöörduma „Tehniku“ poole.

Tiibvärava ajami komplekti pikaajalise ja korrektse toimimise tagamiseks soovime sõlmida hoolduslepingu FAGEL-ga.

### GARANTIITINGIMUSED

Garantii kehtib:


FAGEL poolt tarnitud tiibvärava ajami komplektile kehtivad FAGEL poolt kehtestatud üldised garantiitingimused ([www.fagel.ee](http://www.fagel.ee)).


Kui tiibvärava ajami komplekt ei ole paigaldatud FAGEL poolt, siis kehtib garantii ainult tiibvärava ajami komplekti materjalide osas. Tiibvärava ajami komplekti paigaldusele annab garantii väravaajami paigaldaja/paigaldanud ettevõtte.

FAGEL poolt antud garantii kehtib ainult juhul, kui:

- tiibvärava ajami komplektile on teostatud regulaarset hooldust vastavalt käesolevale kasutus-hooldusjuhendile FAGEL poolt ja see on kajastatud kasutus- ja hooldusjuhendis.
- tiibvärava ajami komplekti on käsitletud ja kasutatud vastavalt käesolevale kasutus-hooldusjuhendile.
- tiibvärava ajami komplektile ei ole tekitatud mehaanilisi vigastusi.
- tiibvärava ajami komplekti osad ei ole üle värvitud või allutatud kemikaalide mõjule.
- tiibväravale ei ole kinnitatud lisaraskusi või lisavarustust ilma FAGEL-ga kooskõlastamata.

### OHUTUSNÕUDED

	<p>Juhul, kui tiibväravale ja tiibvärava ajami komplektile ei ole eraldi tellitud FAGEL poolt väljaantud sertifikaati CE sertifitseerimise kohta vastavalt Eesti „Seadme ohutuse seadus“ Euroopa masinadirektiivi 2006/42/EC, ja EN 13241-1:2003 normile, ja värav koos automaatika komplektiga ei ole varustatud kõikide vajalike ohutussüsteemidega, mis lubavad kasutada süsteemi automaatsetes režiimides, lubab FAGEL kasutada süsteemi ainult manuaal- või poolautomaatrežiimis, kus värava liikumine toimub kliendi poolt määratud koolitatatud vastutava isiku juuresolekul ja selle isiku täielikul vastutusel. Värava ajami aktiveerimine väravatest eemal olles ja koolitust mitte läbinud isikute poolt on rangelt keelatud, see võib olla tervise- ja eluohtlik ning viia suure kahjuni. Juhul, kui klient ei saa garanteerida nende nõuete täitmist, tuleb värav viia manuaalrežiimi, tellida FAGEL poolt ja läbida riskianalüüs ning viia kogu süsteem seadusega vastavusse vastavalt kliendi poolt nõutud automaatika süsteemi töömudelile. Rohkem infot riskianalüüsi ja CE sertifitseerimise kohta leiate siit: <a href="http://www.fagel.ee">www.fagel.ee</a></p>
---	--

	<p>Ainult pädeval „Tehnikul“ on lubatud paigaldada, demonteerida, remontida ja läbi viia hooldust.</p>
---	--

### FAGEL

Läike tee 16, Peetri küla,  
75312 Harjumaa, Estonia

tel: (+372) 65 65 390  
fax: (+372) 65 43 068  
e-mail: [fagel@fagel.ee](mailto:fagel@fagel.ee)  
web: [www.fagel.ee](http://www.fagel.ee)

TIIBVÄRAVA AJAMI KOMPLEKTI  
KASUTUS- JA HOOLDUSJUHEND  
V02102016  
LEHT 1/10

	Hoiduge liikuvast tiibväravast eemale. Tiibvärava ajami ebaprofessionaalsel käsitlemisel võib tekkida vigastuste ja varalise kahju oht.
	Tiibvärava liikumist ei tohi kuidagi takistada, värava sujuv ja kokkupõrkevaba liikumine peab olema tagatud.
	Juhul, kui väravale ja värava ajamile ei ole tehtud riskianalüüsi ja nende kasutamise turvalisust ei ole kontrollitud ja sertifitseeritud, tohib väravat kasutada ainult manuaal- või poolautomaatrežiimis, võtmelülitiga, kui värav ja selle ümbrus on täielikult nähtav ja kontrollitav.
	Hoidke sõrmed ja muud kehasad eemal värava liikuvatest detailidest.
	Ajamiga automatiseeritud tiibvärava kasutaja vastutab täielikult kahju eest, mida värav võib tekitada juhul, kui värav ei ole läbinud sertifitseerimist ja/või sellele ei ole tehtud kasutus- ja hooldusjuhendi järgi määratletud korralist hooldust pädeva „Tehniku“ poolt ja/või selle kohta puudub märge hoolduspäevikus või on kasutatud mitte ettenähtud viisil ja/või sertifitseerimata juhtimissüsteemiga.
	Kõik elektriühendused peavad olema tehtud sertifitseeritud elektrikü poolt.
	Pidage meeles, et kaugjuhtimise automaatikaga varustatud värav on eriti ohtlik ja selle kohta kehtivad väga ranged turvanõuded. Juhul, kui värav ei vasta nõuetele, tuleb selle kasutamine peatada.
	Juhul, kui Teie kasutuses oleva tiibvärava ajami komplektiga on kaasas mingisugune kaugjuhtimissüsteem, ei tähenda see veel, et seda on lubatud kasutada sertifitseerimata ajamiga varustatud tiibväravaga. Kaugjuhtimissüsteemi kasutamine nõuab ajami ja värava süsteemi turvalisuse kontrolli ja sertifitseerimist vastavalt kehtivatele seadusnõuetele. Sertifitseerimise jaoks palume pöörduda FAGEL poole.

## ÜLDHOIATUSED

Tiibvärava ajami kasutamisel ja hooldamisel tuleb rakendada mitmeid ohutusmeetmeid. Kahtluse korral võtke ühendust FAGEL-ga. Hoidke kasutus- ja hooldusjuhendit hoolikalt alles ning kasutajatele kättesaadavas kohas! Kui automaatikasüsteem on õigesti paigaldatud, kogu paigaldus on sertifitseeritud ja seda kasutatakse vastavalt kasutus- ja hooldusjuhendile, siis on võimalikud riskid minimeeritud. Siiski tuleb järgida ohutusmeetmeid:

- Ärge seiske ajamiga varustatud tiibvärava tööpiirkonnas. Ärge minge liikuva tiibvärava vahelt läbi!
- Enne igat ajamiga varustatud tiibvärava avamist ja sulgemist veenduge, et värava kasutuspiirkonnas ei ole inimesi, loomi ega kõrvalisi esemeid!
- Oodake, kuni ajamiga varustatud tiibvärav on täiesti avatud/suletud!
- Hoidke ajamiga varustatud tiibvärava võtmed ja juhtimispuudid turvalises ja lastele kättesaamatu kohas, et vältida juhuslikku värava aktiveermist!
- Ärge mingil juhul lubage lastel ajamiga varustatud tiibväravaga mängida ning ärge kunge jätke neid valveta ajamiga varustatud tiibvärava juurde!
- Tiibvärava ajami komplekt on mõeldud tiibvärava liikumise reguleerimiseks!
- Ajamiga varustatud tiibvärav on mõeldud autode liikumise reguleerimiseks!
- Ärge kasutage tiibvärava ajami komplekti ja sellega varustatud tiibväravat selleks mitte ettenähtud otstarbel!
- Ärge mingil juhul takistage ajamiga varustatud tiibvärava liikumist!
- Kontrollige, et kõrvalised esemed ei segaks ajamiga varustatud tiibvärava liikumist!
- Hoidke valgustatud signaalsüsteemid töökorras ja nähtavas kohas!
- Ärge püüdke ajamiga varustatud tiibväravat avada või sulgeda käsitsi ilma seda eelnevalt vabastamata automaatrežiimist!
- Rikke korral keerake ajam käsitsijuhtimisele, et võimaldada sõidukite vaba liikumist ning kutsuge kvalifitseeritud "Tehnik"!
- Ärge püüdke tiibvärava ajamit ja selle komplekti osasid ise remontida. Kutsuge "Tehnik".
- Ärge modifitseerige ajami mehhanismi komponente.
- Laske kvalifitseeritud "Tehnikul" kontrollida ajami mehhanismi, turvaseadmeid ja maandust vastavalt hooldusvälbale.
- Ärge lubage lastele ja isikutele, kes ei ole läbinud vajalikku koolitust või kelle füüsiline või mentaalne seisund ei luba kasutada tiibvärava ajami komplekti ilma järevalveta, ajamiga varustatud tiibväravat kasutada isegi manuaal- ja poolautomaatrežiimides.
- Juhul, kui Teie kasutuses on värav, mille kohta teil ei ole seadusega nõutud dokumente ja Te ei saa kinnitada, et selle kasutamine on turvaline või selleks puudub vajalik turvaline juhtimissüsteem, mis välistab väravate liikumise

alustamist kaugusest ja automaatrežiimis, palume koheselt kasutamine peatada ja pöörduda FAGEL poole värava kontrolliks.

- Ajamiga varustatud tiibvärava juhtimise süsteem peab paiknema sellises kohas, kus on hästi näha kogu värava ümbrus ning kus väravate liikumine ei tekita ohtu kasutajale.
- Kontrollige perioodiliselt, et värava avarii vabastussüsteem funktsioneerib ja hoidke vajalikud võtmed alati ühes kohas, et hädaolukorras oleks võimalus need kiiresti kätte saada ja kasutada.
- Kontrollige perioodiliselt tiibvärava ajami turvaelemente ja nende funktsioneerimist.

	<b>Ärge modifitseerige ajami mehhanismi komponente. Garantii lõpeb juhul, kui tiibvärava ajamile või tiibväravale lisatakse komponente ilma FAGEL-ga kooskõlastamata.</b>
	<b>Ärge lubage lastel ega teistel asjatundmatutel isikutel tiibväravat kasutada. Nad võivad saada tõsiseid vigastusi.</b>
	<b>AUTOMATISEERITUD TIIBVÄRAV ON MASIN. SELLE VALE KASUTAMINE, TÕRKED TÖÖS VÕI KASUTUSNÕUETE EIRAMINE VÕIVAD PÕHJUSTADA OHTLIKU OLUKORRA, TÕSISEID VIGASTUSI VÕI ISEGI SURMA! KUI MISKI JÄÄB KASUTUSJUHENDIS EBASELGEKS, VÕTKE ÜHENDUST FAGEL-GA! TIIBVÄRAVA KASUTAMISEL OLGE ALATI ETTEVAATLIK!</b>

## KIRJELDUS

Tiibvärava ajami liikumist kontrollib elektrooniline juhtseade. See on monteeritud suletud kesta, mis kaitseb teda ilmastikumõjude eest. Kuni tiibvärava ja tiibvärava ajami sertifitseerimiseni on lubatud kasutada ainult võtme-lülitusterminali vms, millega saab vältida lubamatut kasutamist ja automaatrežiimis opereerimist. Võtme-lülitusterminal peab olema varustatud vedrulülitga, mis annab tiibvärava ajamile signaali ainult siis, kui kasutaja füüsiliselt hoiab võtit südamikus ja surub kontakti peale. Võtmelülil peab olema kolm positsiooni: 1 – Lahti, 0 – Seis, 2 – Kinni. Keerates võtit positsiooni 1 – värav liigub lahtisesse asendisse. Keerates võtit positsiooni 2 – värav liigub kinnisesse asendisse. Kui võti vabastada, jääb värav seisma. Võtmelüliti peab olema paigaldatud minimaalselt 1,85 m kaugusele värava liikumise alast ja minimaalselt 1,5 m kõrgusele maapinnast.

	<b>NB! Ärge kunage jätke võtit võtmelüliti pesa sisse! Eemaldage võti pärast värava kasutamist.</b>
--	---

Automaatsed režiimid on lubatud ainult kontrollitud ja sertifitseeritud süsteemidel. Sertifitseeritud, ajamiga ja kaugjuhtimissüsteemiga varustatud värava kasutus- ja hooldusjuhend erineb antud juhendist. Sertifitseeritud värava kasutus- ja hooldusjuhend antakse koos muude vajalike dokumentidega pärast sertifitseerimise lõppu ja koolituse läbimist.

Detailsemat infot tiibvärava liikumise kohta erinevates režiimides saate "Tehnikult".

## TEHNILINE SPETSIFIKATSIOON

FAGEL standartses tootevalikus on olemas järgmised tiibvärava ajamid:

### CAME ATI seeria

Tootja	CAME	CAME	CAME	CAME
Mudel	<b>ATI A3000</b>	<b>ATI A5000</b>	<b>ATI A3024</b>	<b>ATI A5024</b>
Maks. lehe kaal ja pikkus (kg/m)	400/3 – 800/2	400/5* - 1000/2	400/3 – 800/2	400/5* - 1000/2
Korpuse kaitseklass (IP)	44	44	44	44
Vooluvarustus (V)	230	230	230	230
Mootori voolupinge (V)	230	230	24	24
Tarbitav vool (A)	1,2	1,2	10 maks.	10 maks.
Võimsus (W)	150	150	120	120
Avamine 90° peale (s)	19	32	Reguleeritav	Reguleeritav
Kasutustihedus (%)	50	50	Intensiivne	Intensiivne
Jõud (N)	400 – 3000	400 – 3000	400 – 3000	400 – 3000
Töö temp. vahemik (°C)	-20 -- +55	-20 -- +55	-20 -- +55	-20 -- +55
Jõu kontrolli funktsioon	Ei	Ei	Jah	Jah
EN 12453 / EN 12445	Ei	Ei	Jah	Jah

### CAME AXO 230V seeria

Tootja	CAME	CAME	CAME
Mudel	<b>AXO AX302304</b>	<b>AXO AX402306</b>	<b>AXO AX71230</b>
Maks. lehe kaal ja pikkus (kg/m)	500/3 – 800/2	300/4* - 800/2	300/7* - 1000/2
Korpuse kaitseklass (IP)	44	44	44
Vooluvarustus (V)	230	230	230
Mootori voolupinge (V)	230	230	230
Tarbitav vool (A)	1,5	1,5	1,5
Võimsus (W)	175	175	175
Avamine 90° peale (s)	20	28	40
Kasutustihedus (%)	50	30	30
Jõud (N)	500 – 4500	500 – 4500	500 – 4500
Töö temp. vahemik (°C)	-20 -- +55	-20 -- +55	-20 -- +55
Jõu kontrolli funktsioon	Jah	Jah	Jah
EN 12453 / EN 12445	Jah	Jah	Jah

### CAME AXO 24V seeria

Tootja	CAME	CAME
Mudel	<b>AXO AX3024</b>	<b>AXO AX5024</b>
Maks. lehe kaal ja pikkus (kg/m)	500/3 – 800/2	400/5* - 1000/2
Korpuse kaitseklass (IP)	44	44
Vooluvarustus (V)	230	230
Mootori voolupinge (V)	24	24
Tarbitav vool (A)	10 maks.	10 maks.
Võimsus (W)	120	120
Avamine 90° peale (s)	Reguleeritav	Reguleeritav
Kasutustihedus (%)	Intensiivne	Intensiivne
Jõud (N)	500 – 4500	500 – 4500
Töö temp. vahemik (°C)	-20 -- +55	-20 -- +55
Jõu kontrolli funktsioon	Jah	Jah
EN 12453 / EN 12445	Jah	Jah

\* lukk on vajalik, kui värava tiib on 4 m lai ja rohkem

## FAGEL

Läike tee 16, Peetri küla,  
75312 Harjumaa, Estonia

tel: (+372) 65 65 390  
fax: (+372) 65 43 068  
e-mail: [fagel@fagel.ee](mailto:fagel@fagel.ee)  
web: [www.fagel.ee](http://www.fagel.ee)

TIIBVÄRAVA AJAMI KOMPLEKTI  
KASUTUS- JA HOOLDUSJUHEND  
V02102016  
LEHT 4/10

**CAME KRONO seeria**

Tootja	<b>CAME</b>
Mudel	<b>KRONO KR310D</b>
Maks. lehe kaal ja pikkus (kg/m)	400/3 – 800/2
Korpuse kaitseklass (IP)	54
Vooluvarustus (V)	230
Mootori voolupinge (V)	230
Tarbitav vool (A)	1,1
Võimsus (W)	130
Avamine 90° peale (s)	22
Kasutustihedus (%)	30
Jõud (N)	400 – 3000
Töö temp. vahemik (°C)	-20 -- +55
Jõu kontrolli funktsioon	Ei
EN 12453 / EN 12445	Ei

**CAME FERNI seeria**

Tootja	<b>CAME</b>	<b>CAME</b>
Mudel	<b>FERNI FE40230</b>	<b>FERNI FE4024V</b>
Maks. lehe kaal ja pikkus (kg/m)	400/4* – 800/2	400/4* – 800/2
Korpuse kaitseklass (IP)	44	44
Vooluvarustus (V)	230	230
Mootori voolupinge (V)	230	24
Tarbitav vool (A)	1,2	1,2
Võimsus (W)	140	150
Avamine 90° peale (s)	34	Reguleeritav
Kasutustihedus (%)	30	Intensiivne
Jõud (N)	540	360
Töö temp. vahemik (°C)	-20 -- +55	-20 -- +55
Jõu kontrolli funktsioon	Jah	Jah
EN 12453 / EN 12445	Jah	Jah

\* lukk on vajalik, kui värava tiib on 4 m lai ja rohkem

**CAME FROG seeria**

Tootja	<b>CAME</b>	<b>CAME</b>
Mudel	<b>FROG AE</b>	<b>FROG A24E</b>
Maks. lehe kaal ja pikkus (kg/m)	400/3,5* – 800/2	400/3,5* – 800/2
Korpuse kaitseklass (IP)	67	67
Vooluvarustus (V)	230	230
Mootori voolupinge (V)	230	24
Tarbitav vool (A)	1,9	15 maks.
Võimsus (W)	200	180
Avamine 90° peale (s)	18	Reguleeritav
Kasutustihedus (%)	30	Intensiivne
Jõud (N)	320	320
Töö temp. vahemik (°C)	-20 -- +55	-20 -- +55
Jõu kontrolli funktsioon	Jah	Jah
EN 12453 / EN 12445	Jah	Jah

\* lukk on vajalik, kui värava tiib on 2,5 m lai ja rohkem

Juhul, kui Teil on kasutusel muu tiibvärava ajami mudel, palun võtke ühendust FAGEL-ga dokumentatsiooni saamiseks.

**FAGEL**

Läike tee 16, Peetri küla,  
75312 Harjumaa, Estonia

tel: (+372) 65 65 390  
fax: (+372) 65 43 068  
e-mail: fagel@fagel.ee  
web: www.fagel.ee

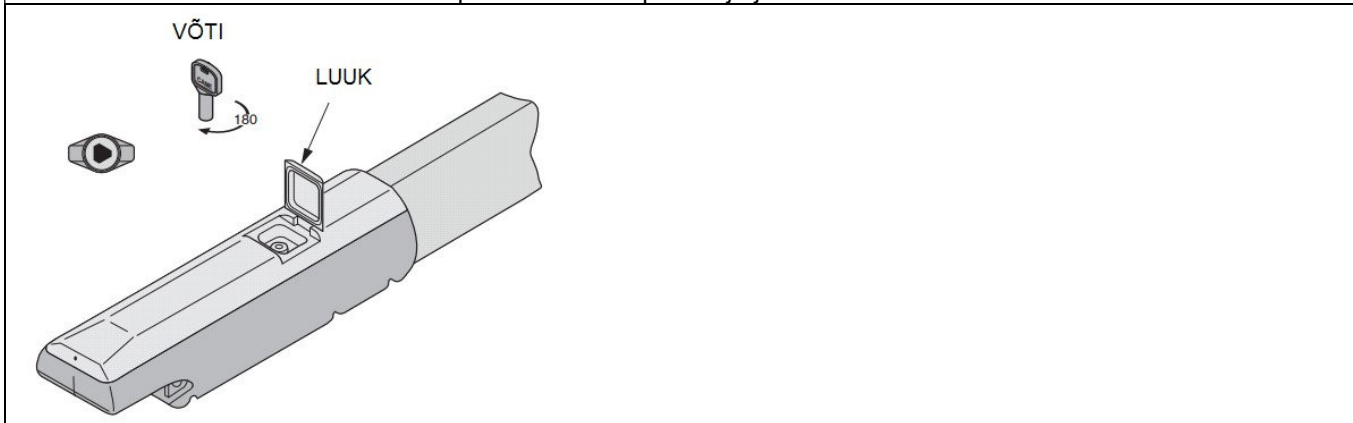
TIIBVÄRAVA AJAMI KOMPLEKTI  
KASUTUS- JA HOOLDUSJUHEND  
V02102016  
LEHT 5/10

## KÄSITSIJUHTIMISELE LÜLITAMINE

Kõik FAGEL poolt pakutavad ajamid on varustatud avarii vabastussüsteemiga. Kontrollige perioodiliselt, et värava avarii vabastussüsteem funktsioneerib ja hoidke vajalikud võtmed alati ühes kohas, et hädaolukorras oleks need võimalus kiiresti kätte saada ja kasutada. Informeerige teisi inimesi, kes võivad kasutada väravat, kuidas avarii vabastussüsteem töötab. Vajadusel pange kaasaskantav infosilt nähtavale kohale võtmete paiknemise kohal koos muu vajaliku informatsiooniga.

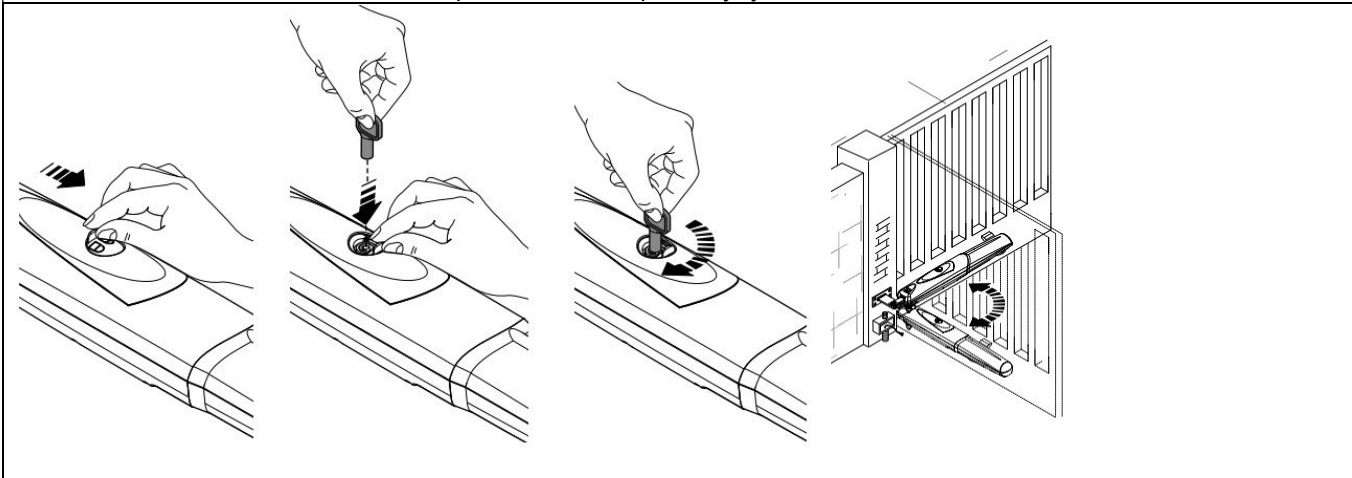
### ATI seeria mootorite avarii vabastussüsteem.

1. Kontrollige, et seade on lülitatud vooluvõrgust välja.
2. Tehke mootori peal olev luuk lahti.
3. Pange komplektis olev võti pesa sisse.
4. Keerake võtit päripäeva 180°.
5. Liigutage väravalehte.
6. Normaalsele lülitamiseks tehke operatsioon vastupidises järjekorras.



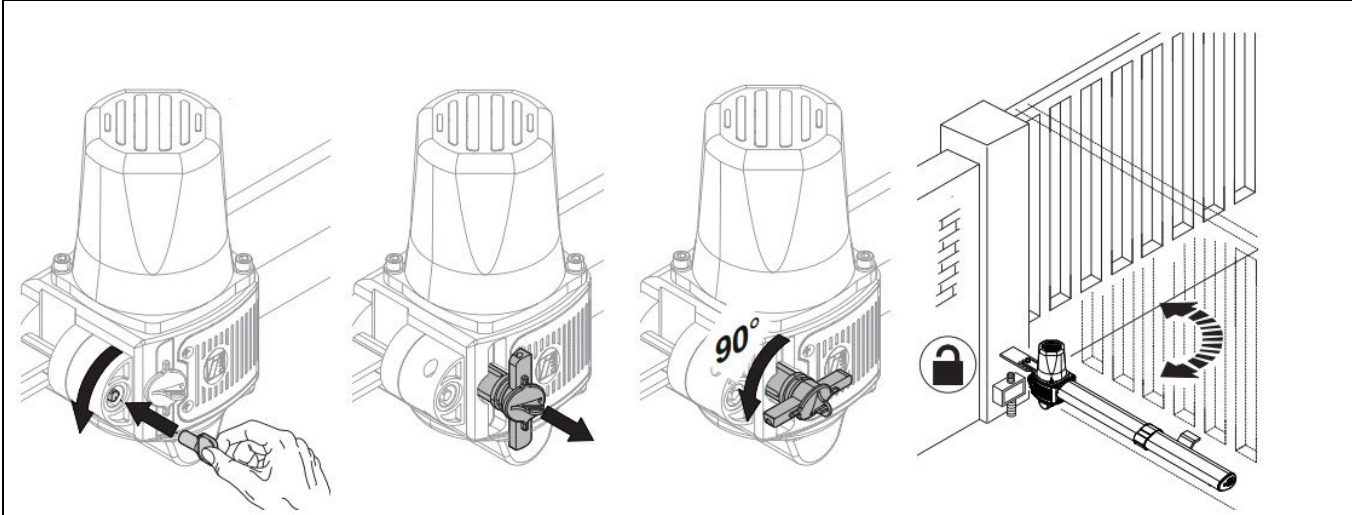
### AXO seeria mootorite avarii vabastussüsteem.

1. Kontrollige, et seade on lülitatud vooluvõrgust välja.
2. Tehke mootori võtmepeesa kaas lahti liigutades seda mootori nina poole.
3. Pange komplektis olev võti pesa sisse.
4. Keerake võtit päripäeva.
5. Liigutage väravalehte.
6. Normaalsele lülitamiseks tehke operatsioon vastupidises järjekorras.

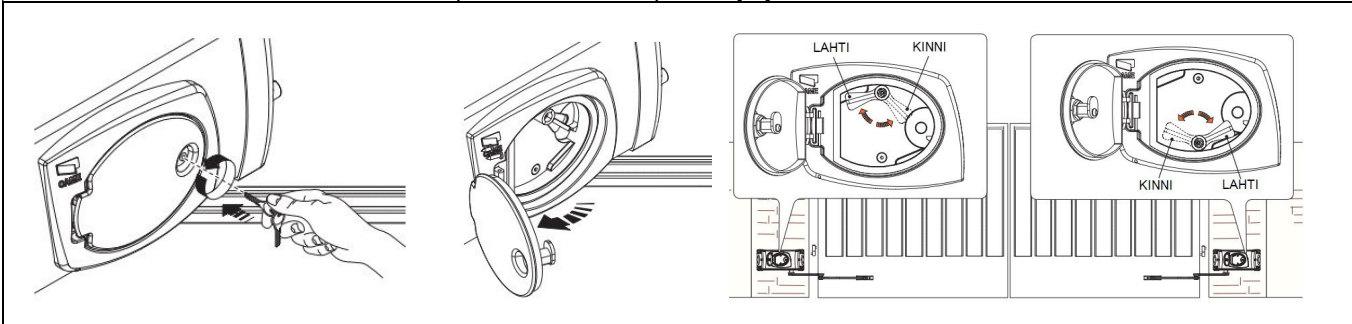


**KRONO seeria mootorite avarii vabastussüsteem.**

1. Kontrollige, et seade on lülitatud vooluvõrgust välja.
2. Pange komplektis olev võti pesa sisse.
3. Keerake võtit vastupäeva.
4. Tõmmake käepide välja.
5. Keerake käepidet vastupäeva 90°.
6. Liigutage väravalehte.
7. Normaalrežiimile lülitamiseks tehke operatsioonid 2 ja 3 vastupidises järjekorras.


**FERNI seeria mootorite avarii vabastussüsteem.**

1. Kontrollige, et seade on lülitatud vooluvõrgust välja.
2. Pange komplektis olev võti pesa sisse.
3. Keerake võtit vastupäeva.
4. Tõmmake luuk lahti.
5. Keerake käepidet vastupäeva nagu on näidatud joonisel.
6. Liigutage väravalehte.
7. Normaalrežiimile lülitamiseks tehke operatsioone vastupidises järjekorras.


**FAGEL**

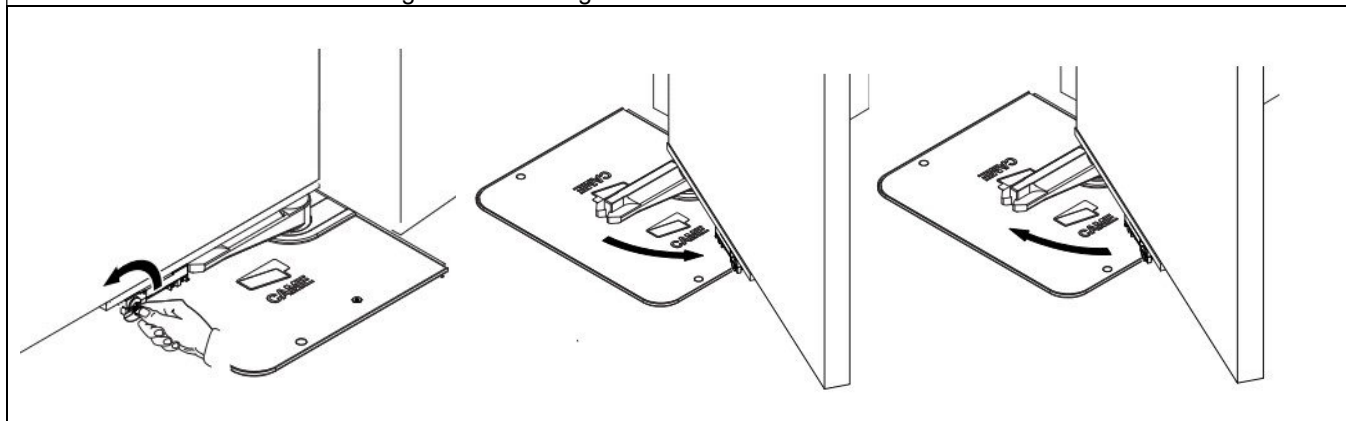
Läike tee 16, Peetri küla,  
75312 Harjumaa, Estonia

tel: (+372) 65 65 390  
fax: (+372) 65 43 068  
e-mail: fagel@fagel.ee  
web: www.fagel.ee

TIIBVÄRAVA AJAMI KOMPLEKTI  
KASUTUS- JA HOOLDUSJUHEND  
V02102016  
LEHT 7/10

**FROG seeria mootorite avarii vabastussüsteem.**

1. Kontrollige, et seade on lülitatud vooluvõrgust välja.
2. Pange komplektis olev võti pesa sisse.
3. Keerake võtit vastupäeva.
4. Tõmmake väravaleht positsioonist välja.
5. Normaalsele lülitamiseks viige väravaleht algasendisse.





## HOOLDUS JA KONTROLL

Tiibvärava ajami komplekti peab regulaarselt kontrollima. Kontrolli võib teostada tiibvärava ajami "Kasutaja" iseseisvalt. "Kasutaja" all mõistetakse isikut, kes kasutab tiibväravat tavatingimustes. "Kasutaja" peab olema teadlik kõikidest ohutusnõuetest, mis on kasutusjuhendis kirjas. "Kasutajal" ei ole lubatud teha tiibvärava ajamile modifikatsioone ega parandustöid.

Kui avastasite rikke või kahtlete milleski, võtke ühendust FAGEL-ga.

Tiibvärava ajami komplekti regulaarhooldus.


Regulaarhooldus on tegevus, mis on kirjeldatud tiibvärava ajami tootja poolt ja mille eest tasub tiibvärava ajami kasutaja või omanik. Ettekirjutatud hooldusintervalle tuleb järgida ning teostada ettenähtud aja tagant, et tagada tiibvärava ajami komplekti probleemivaba funktsioneerimine ja ohutus. Tiibvärava ajami hooldust tegeva "Tehniku" ja "Kasutaja" kokkuleppel on vajadusel võimalik pikendada hooldustööde nimekirja. Seda nimekirja tohib koostada ainult kvalifitseeritud ja koolitatud isik (Tehnik).

"Tehniku" all mõistetakse isikut, kes on tehniline ekspert. "Tehnik" on määratud ja heakskiidetud FAGEL poolt. "Tehnikul" on õigus läbi viia mehaanilisi-, elektrilisi-, remondi- ja hooldustöid.

Tiibvärava ajami garantiiperioodil teostatakse tööd garantii korras ainult juhul, kui kõik ettenähtud hooldustööd on teostatud „Tehniku“ poolt. Juhul, kui klient on keeldunud hooldustöödest, siis garantii katkeb.

Esmane regulaarhooldus teostatakse 3 kuud peale paigaldust, edaspidi iga 6 kuu tagant FAGEL "Tehniku" poolt.	Hooldus valp
Ajami kinnituste kontroll.	3 kuud / 6 kuud
Sulgumise ja avanemise lõppasendite kontroll.	3 kuud / 6 kuud
Fotosilmade kontroll (katted puhastada)*.	3 kuud / 6 kuud
Siduri tugevuse kontroll, mootori jõu seadistuste kontroll vastavalt mudelile.	3 kuud / 6 kuud
Ohulambi kontroll*	3 kuud / 6 kuud
Õlitaseme kontroll reduktoris (kasutada ainult CAME õli)	3 kuud / 6 kuud
Juhtimissüsteemide kontroll.	3 kuud / 6 kuud
Ajami ja kontrolleri korpuse visuaalne kontroll.	3 kuud / 6 kuud
Kontrolleri ülevaatus.	3 kuud / 6 kuud

\*kui kuulub komplekti

	<b>Kõik tiibvärava ajami detailid, mis vajavad väljavahetamist kas kulumise või rikke tõttu, tuleb asendada originaalvaruosadega. Tiibvärava detailide vahetus nõuab "Tehniku" oskusi. Pidage meeles, et tiibvärava ajami remondiks või hoolduseks mitte originaalosa kasutamine katkestab garantii.</b>
---	--

NB! FAGEL jätab õiguse teha muudatusi kasutus- ja hooldusjuhendites ohutustaseme ja teeninduskvaliteedi tõstmiseks. Värsked väljaanded ilmuvad FAGEL kodulehel [www.fagel.ee](http://www.fagel.ee).

## HOOLDUSTÖID TEOSTAB:

### FAGEL

Läike tee 16,  
75312 Peetri küla, Rae vald,  
Harjumaa, Eesti  
[www.fagel.ee](http://www.fagel.ee)  
fagel@fagel.ee  
+372 65 65 390

### FAGEL

Läike tee 16, Peetri küla,  
75312 Harjumaa, Estonia

tel: (+372) 65 65 390  
fax: (+372) 65 43 068  
e-mail: [fagel@fagel.ee](mailto:fagel@fagel.ee)  
web: [www.fagel.ee](http://www.fagel.ee)

TIIBVÄRAVA AJAMI KOMPLEKTI  
KASUTUS- JA HOOLDUSJUHEND  
V02102016  
LEHT 9/10

